



Europejski Fundusz Rolny na rzecz Rozwoju Obszarów Wiejskich:

Europa inwestująca w obszary wiejskie

Operacja współfinansowana jest ze środków Unii Europejskiej w ramach osi 4-LEADER

Programu Rozwoju Obszarów Wiejskich na lata 2007-2013

DOKUMENTACJA KOŃCOWA

PROJEKTU WSPÓŁPRACY PT. „PROGRAM ROZWOJU EUROPEJSKICH SZLAKÓW TURYSTYCZNYCH I GRUP EDUKACYJNYCH” AKRONIM – „PRESTIGE”

Stowarzyszenia – Lokalna Grupa Działania

„Bądźmy Razem”

OPRACOWAŁA - MARIOLA KIELEK

SIERPIEŃ 2014

Spis treści

WSTĘP.....	3
I. Szlak Drogi św. Jakuba.	5
II. Zasady wyznaczania szlaku.....	7
2.1. Zasady oznakowania.	10
2.2 Dokumenty projektowe.	12
2.3 Poruszanie się na szlaku.	12
2.4 Opieka nad szlakiem.	13
III Oznakowanie Szlaku Drogi św. Jakuba.	15
3.1 Mapa szlaku.....	15
3.2 Tablice oznaczeń.....	15
3.3 Przebieg wytyczonego szlaku.....	16
IV Podsumowanie	40

WSTĘP

Projekt współpracy pt.: „Program Rozwoju Europejskich Szlaków Turystycznych i Grup Edukacyjnych” o akronimie „PRESTIGE” został zrealizowany ze środków Unii Europejskiej w ramach osi 4 LEADER Program Rozwoju Obszarów Wiejskich w okresie 2007 - 2013. Umowa o wspólnej realizacji projektu współpracy została zawarta dnia 23 lutego 2011 r. z partnerami projektu: Lokalną Grupą Działania Ziemi Mińskiej, Lokalną Grupą Działania ”Równiny Wołomińskiej”, Stowarzyszeniem „Kapitał – Praca – Rozwój”, Stowarzyszeniem Lokalną Grupą Działania „Bądźmy Razem”.

Stowarzyszenie – LGD „Bądźmy Razem” dnia 28 kwietnia 2011r. w Urzędzie Marszałkowskim złożyło wniosek o przyznanie pomocy w ramach działania 421 wdrażanie projektów współpracy pt.: „Program Rozwoju Europejskich Szlaków Turystycznych i Grup Edukacyjnych”. Umowa przyznania pomocy została zawarta z Samorządem Województwa Mazowieckiego w dniu 12 marca 2013 r. nr 000136931-UM0700013/11 RW II.7161.2.13.2011.SS na kwotę 43 953,36 zł., Aneks nr 1 zawartym w dniu 20.02.2014 r. została zmieniona na kwotę 48 727,10 zł. Projekt został zakończony w sierpniu 2014 r.

Głównym celem realizacji projektu współpracy jest podniesienie atrakcyjności turystycznej całego obszaru objętego Lokalną Strategią Rozwoju „Bądźmy Razem”. W ramach projektu został wyznaczony Szlak Drogi św. Jakuba, co przyczyniło się do zwiększenia długości szlaków turystycznych, zwiększenia integracji i aktywizacji lokalnych społeczności na rzecz rozwoju turystyki oraz podniosło tożsamość historyczną i kulturową osób zamieszkujących tereny objęte Lokalną Strategią Rozwoju, LGD „Bądźmy Razem”. Zrealizowanie projektu przyczyniło się do poznania przez pielgrzyma, turystę walorów krajobrazowych, dziewiczej przyrody i licznych „perełek” turystycznych utworzonych przez naturę. Droga Św. Jakuba stanowi istotny element wdrażania produktu turystycznego, łączy miejsca, obiekty, miejscowości szczególnie interesujące pod względem turystycznym oraz kultu religijnego.

Przygotowując się do wytyczenia szlaku odbył się wyjazd studyjno szkoleniowy do Santiago de Compostella w Hiszpanii pt.: „Tradycja i współczesność Dróg Jakubowych (Camino de Santiago), rozwój bazy turystycznej (noclegowej i wyżywieniowej) na szlakach pielgrzymkowych oraz przegląd technik wyznaczania i znakowania szlaków”.

Wzięto udział w V Międzynarodowej Konferencji Naukowej „»Akt Europejski« bł. Jana Pawła II a renesans Drogi św. Jakuba” w Krakowie, aby przeżyć, zobaczyć i wziąć udział we wspólnym pielgrzymowaniu odcinkiem Małopolskiej Drogi św. Jakuba z Polanowic do Więclawic Starych w ramach Ogólnopolskiego Spotkania Pielgrzymów na Małopolskiej Drodze św. Jakuba, która została odtworzona (Małopolska Droga św. Jakuba) z Sandomierza do Krakowa. Odbyły się trzy spotkania aktywizacyjne na rzecz utworzenia Grup Edukacyjnych „Bractw św. Jakuba”. Powstały dwie, które zostały wyposażone w stroje jak i niezbędne materiały.

W ramach przygotowania dokumentacji technicznej do wytyczenia szlaku Drogi św. Jakuba została przeprowadzona inwentaryzacja z opisem miejsc i obiektów, sporządzona mapa szlaku, a także zebrane oświadczenia uzgodnień w właścicielami gruntów. Wyznaczenie szlaku odbyło się na podstawie sporządzonej metodologii przez Stowarzyszenia – Lokalna Grupa Działania „Bądźmy Razem”.

I. Szlak Drogi św. Jakuba.

Droga Św. Jakuba w języku hiszpańskim zwana Camino de Santiago jest szlakiem pielgrzymkowym, który prowadzi do katedry w Santiago de Compostela w północno-zachodniej Hiszpanii. Katedra w Santiago de Compostela jest miejscem docelowym pielgrzymów, zmierzających do grobu Świętego Jakuba Większego jednego z dwunastu apostołów, uczniów Jezusa Chrystusa. Święty Jakub zwany Pielgrzymem lub Jakubem z Composteli, był rodzonym bratem świętego Jana, synem rybaka Zebedeusza. Jego matką była Salome, należąca do grona osób towarzyszących i posługujących Jezusowi. Po Zmartwychwstaniu i Wniebowstąpieniu Jezusa, został biskupem Jerozolimy. W czasie prześladowania chrześcijan Jakub, jako pierwszy z Apostołów poniósł śmierć męczeńską, zginął ścięty mieczem. W VII wieku relikwie św. Jakuba przeniesiono z Jerozolimy do Composteli w Hiszpanii (gdzie znajdują się do dnia dzisiejszego). W I poł. IX w. Biskup Teodomir, prowadzony w sposób cudowny na pole spadających gwiazd odnalazł grób Świętego (dzisiaj to miejsce zwane jest Santiago de Compostela), po tym wydarzeniu ówczesny król Hiszpanii Alfons II wraz z biskupem zorganizowali pierwszą Pielgrzymkę do grobu Świętego Jakuba. Na przełomie XII i XIII w. na tym miejscu wybudowano wspaniałą świątynię, która w średniowieczu i do obecnych czasów jest miejscem sławnych pielgrzymek nie tylko całej Europy. Pielgrzymki do grobu apostoła były w średniowieczu wielką manifestacją uczuć religijnych wielu doznało cudownych uzdrowień. Dzięki nim Hiszpanię zaczęto nazywać "Krajem św. Jakuba".

W 1987 r. Szlak św. Jakuba został ogłoszony pierwszym Europejskim Szlakiem Kulturowym, a w 1993 r. został wpisany na listę Światowego dziedzictwa UNESCO. Rada Europy wystosowała apel do rządów państw, miast i organizacji pozarządowych o odtworzenie i utrzymywanie Dróg św. Jakuba. Apel spotkał się z doskonałym odzewem w Europie. Dziś, oprócz Hiszpanii, swoje szlaki Camino - których w średniowieczu było wiele - mają m. in. Portugalia (Camino Portuques), Francja (Camino Frances) i Niemcy (Jakobswege). Również w Polsce, za sprawą polskiego papieża jego „Aktu Europejskiego” ogłoszonego przez św. Jana Pawła II w Santiago de Compostela 9 listopada 1982 r. w rozwoju pielgrzymowania w świecie, a w szczególności Jakubowych peregrynacji bardzo szybko odrodziła się popularność Camino. Trwają prace nad identyfikacją i odtworzeniem starych szlaków pątniczych jak i wyznaczaniem nowych.

Pielgrzymowanie Drogą św. Jakuba jest inne od znanych w Polsce masowych pielgrzymek pieszych do Częstochowy. Każdy pielgrzym rozpoczyna swoją wędrówkę od progu własnego kościoła parafialnego lub domu. Droga przeznaczona jest dla wędrowców indywidualnych lub małych grup, bez względu na wyznanie i narodowość. Pielgrzymując w ciszy, pątnicy doświadczają w drodze duchowej przemiany. Warto przejść te kilometry, żeby zrozumieć coś wielkiego, znaleźć radość w zwykłych czynnościach, побыć z Bogiem, spotkać na szlaku ludzi z całego świata. Do dyspozycji pielgrzyma, turysty są kościoły, kaplice, dogodne miejsca noclegowe w schroniskach dla pielgrzymów prowadzonych przez lokalne społeczności: parafie, stowarzyszenia, organizacje młodzieżowe czy też przez osoby prywatne w gospodarstwach agroturystycznych. Każdy pielgrzym zaopatrzone jest w kartę pielgrzyma, na podstawie, której otrzymuje potwierdzenie przebycia drogi tzw. Compostelę. Charakterystycznymi atrybutami pielgrzyma są: muszla św. Jakuba, laska, kapelusz, peleryna i zbiorniczek na wodę.

II. Zasady wyznaczania szlaku.

Sposób, przebieg wytyczenia szlaku jak i przyjęte procedury określa Metodologia Programu Rozwoju Europejskich Szlaków Turystycznych i Grup Edukacyjnych sporządzona przez Stowarzyszenie – Lokalna Grupa Działania „Bądźmy Razem” w maju 2011 r.

Szlak św. Jakuba został wytyczony od granicy gminy Liw, jako przedłużenie szlaku wytyczonego przez Stowarzyszenie Kapitał Praca Rozwój, do granicy gminy Wyszków łącząc się ze szlakiem wyznaczonym przez LGD „Równiny Wołomińskiej” prowadzącym do Warszawy, co pozwoliło włączyć część wschodnią Mazowsza do sieci europejskich dróg pielgrzymkowych św. Jakuba Apostoła z Santiago de Compostela w Hiszpanii. W ramach realizacji projektu została zbudowana infrastruktura pielgrzymkowa - oznakowano trasy, postawiono słupy – znakowskazy, tablice informacyjne, utworzono grupy edukacyjne.

Wyjazd studyjno-szkoleniowy do Hiszpanii poszerzył wiedzę na temat metodologii wytyczania i użytkowania Dróg Jakubowych z zasadą utrzymania Szlaku w stanie zapewniającym bezpieczeństwo turystów i opiekę nad pielgrzymami.



Delegacja osobowa na wyjeździe studyjno – szkoleniowym w Hiszpanii w dniach 4-10lipca 2012 r.

Fot. Mariola Kielek

Udział wzięli przedstawiciele LGD „Bądźmy Razem” (Prezes – Ryszard Gajewski współkoordynator projektu i Kierownik Biura Mariola Kielek) w V Międzynarodowej Konferencji Naukowej „»Akt Europejski« bł. Jana Pawła II a renesans Drogi św. Jakuba”. Przedstawiciele instytucji naukowych, samorządowych oraz kościelnych omówili historię i rewitalizację Dróg Św. Jakuba w Polsce i w Europie, jako nowe wyzwania i inicjatywy społeczne.



V Międzynarodowa Konferencja Naukowa dnia 8-9 września 2012 r. *Fot. Mariola Kielek*

Po zdobyciu niezbędnej wiedzy jak i przemierzeniu kilkudziesięciu kilometrów szlaku tak w Polsce jak i w Hiszpanii przystąpiono do prac nad wyznaczeniem Szlaku Drogi św. Jakuba na terenie Stowarzyszenia – Lokalna Grupa Działania „Bądźmy Razem”.



Pielgrzymki szlakiem Drogi św. Jakuba.

Fot. Mariola Kielek

Na początku zostały przeprowadzone spotkania aktywizacyjne na rzecz utworzenia Grup Edukacyjnych „Bractw św. Jakuba”. Spotkania przeprowadzone były przez współkoordynatora projektu przy współpracy z organizacjami społecznymi i związkami kościelnymi. W Stowarzyszeniu – LGD „Bądźmy Razem” odbyły się trzy spotkania na rzecz utworzenia Grup Edukacyjnych „Bractw św. Jakuba”:

- pierwsze organizacyjne odbyło się w dniu 11 września 2013 roku w Łochowie przy ul. 1 Maja 2 lok. 306, w biurze Stowarzyszenia – LGD „Bądźmy Razem”,



Fot. Mariola Kielek

- drugie odbyło się dnia 21 grudnia 2013 roku (Gmina Łochów) w Kościele Parafialnym, którego patronem jest św. Jakub w miejscowości Jerzyska, zorganizowane przez Stowarzyszenie na Rzecz Rozwoju Wsi Łosiewice,



Fot. Mariola Kielek

- trzecie dnia 21 grudnia 2013 roku w miejscowości Stoczek o godzinie 16.00 w salce parafialnej przy Kościele pw. Św. Stanisława Biskupa Męczennika (Gmina Stoczek) zorganizowane przez Stowarzyszenie na Rzecz Rozwoju Gminy Stoczek. W ramach przeprowadzonych spotkań aktywizacyjnych powstały dwie Grupy Edukacyjne w miejscowościach Jerzyska i Stoczek.



W ramach wytyczonego szlaku na terenie Gminy Stoczek i na terenie Gminy Łochów została sporządzona inwentaryzacja z opisem miejsc i obiektów, wiat przystankowych, jadłodajni znajdujących się na trasie przebiegu szlaku. Przeprowadzona inwentaryzacja szczegółowo odtwarza drogę, która została wytyczona, jako szlak Drogi św. Jakuba. Początek wytyczonego szlaku od miejscowości Stara Wieś przez Lipki Stare prowadzi do granicy Gminy Sadowne bocznymi jak i asfaltowymi drogami łączącymi wsie. Trasa liczy ponad 20 km. Kontynuacja szlaku Drogi św. Jakuba z Gminy Sadowne do Gminy Łochów zaczyna się w miejscowości Brzuza a kończy w miejscowości Kamieńczyk. Punktem granicznym jest most na rzece Liwiec. Trasa liczy ponad 30 km.

2.1. Zasady oznakowania.

Ustawiono 25 znaków w formie słupów – znakowskazów kierunkowych wraz z zamocowanymi w słupach ceramicznymi tabliczkami (muszlą św. Jakuba) jak i strzałkami oznaczającymi kierunek trasy, zamocowano 20 sztuk pojedynczych tabliczek 20/20 cm wskazujących kierunek szlaku. Postawiono 3 Tablice 80/120 w punktach węzłowych. Słupy, tabliczki jak i tablice zostały umieszczone przy drogach gminnych, powiatowych, wojewódzkich, które spełniają wytyczne Rozporządzenia Ministra Infrastruktury z dnia 3 lipca 2003 r. w sprawie szczegółowych warunków technicznych dla znaków i sygnałów drogowych oraz urządzeń bezpieczeństwa ruchu drogowego i warunków ich umieszczania na drogach¹, wskazujące kierunek poruszania się na szlaku.



Fot. Mariola Kielek

¹ Rozporządzenie Ministra Infrastruktury z dnia 3 lipca 2003 r. (Dz. U. nr 220, poz. 2181, 2182)

Po zakończeniu prac nastąpił techniczny odbiór robót z oznakowania szlaku. Oznakowanie szlaku składającego się z elementów malowanych na istniejącym podłożu (np. słupach, drzewach) i znaków metalowych zostało wykonane zgodnie z „Instrukcją znakowania szlaków turystycznych PTTK”.

Zostały ustawione 3 tablice informacyjne formatu 80 cm x 120 cm w punktach węzłowych szlaku w miejscowościach: Huta Gruszczyno, Stoczek, Jerzyska. Na tablicach znajduje się mapa szlaku z legendą i zdjęciami identyfikującymi lokalizację danego miejsca, przez, które przechodzi turysta/pielgrzym. Umieszczone tablice informacyjne, wskazują najbliższe na tym szlaku węzły turystyczne, zachęcające podróżujących do zapoznania się z dziedzictwem religijnym, historycznym, kulturowym czy przyrodniczym danego szlaku.



Oznakowanie szlaku tablicami w punktach węzłowych (tablica przy Kościele w Jerzyskach)

Fot. Mariola Kielek

Wszystkie tablice oraz oznaczenia zostały umieszczane z poszanowaniem obowiązujących przepisów prawa w uzgodnieniu z właścicielami/zarządcami gruntów:

- osobami prywatnymi;
- osobami prawnymi.

W zależności od jego przebiegu i charakteru z:

- władzami samorządowymi i rządowymi,
- nadleśnictwami.

2.2 Dokumenty projektowe.

- Metodologia Programu Rozwoju Europejskich Szlaków Turystycznych i Grup Edukacyjnych.
- Inwentaryzacja miejsc i obiektów na trasie przebiegu szlaku.
- Mapa szlaku.
- Oświadczenia uzgodnień z właścicielami gruntów.

2.3 Poruszanie się na szlaku.

Szlak jest ogólnodostępny dla turystów, pielgrzymów jak i dla każdego, kto będzie chciał go przemierzyć. Za bezpieczeństwo na szlaku odpowiada turysta/pielgrzym lub opiekun zorganizowanej grupy. Warunki przemieszczania pomiędzy węzłami reguluje Ustawa z 20 czerwca 1997 r. – Prawo o ruchu drogowym².

Po szlaku można poruszać się:

- Pieszo
- Rowerem
- Konno

² T. j. Dz. U. z 2005 r. Nr 108, poz.908 z późn. zm.

2.4 Opieka nad szlakiem.

Opieka nad szlakiem została powierzona powstałym w ramach projektu nieformalnym (2-4ro) osobowym „Grupom Edukacyjnym”.

Grupy Edukacyjne będą:

- uświadamiały lokalne społeczeństwo, turystów i pielgrzymów o znaczeniu dziedzictwa kulturowego związanego z istnieniem ruchu pielgrzymkowego Drogi św. Jakuba na przestrzeni europejskiego kultu św. Jakuba Apostoła,
- dbały o odnowienie i utrzymanie infrastruktury Drogi św. Jakuba,
- udzielały informacji na temat zabytków oraz obiektów o znaczeniu przyrodniczym znajdującym się na szlaku pątniczym,
- współpracowały z władzami kościelnymi jak i samorządowymi,
- czciły kult św. Jakuba,
- wyposażenie turysty, pielgrzyma w kartę pielgrzyma, przewodnik, naszyjnik z muszlą św. Jakuba, który stanowi rozpoznawalny atrybut pielgrzymujących osób,
- potwierdzanie przebytej trasy bądź rozpoczęcie pielgrzymowania po szlaku na terenie LGD „Bądźmy Razem”.

Grupy Edukacyjne zostały wyposażone w:

1. Karty pielgrzyma.
2. Naszyjniki z muszlą św. Jakuba.
3. Przewodniki
4. Pieczętki



Fot. Mariola Kielek

Zakupiono:

- dla Grup Edukacyjnych stroje w postaci peleryny i kapelusza,
- do parafii w Jerzyskach Figurę, św. Jakuba Apostoła.



Peleryna i kapelusz strój bractwa św. Jakuba.



Figura św. Jakuba

Fot. Mariola Kielek

Figura zajmuje honorowe miejsce w świątyni w Jerzyskach, wita wszystkich pielgrzymów i uczestniczy we wszystkich procesjach parafialnych.



Msza odpustowa ku czci św. Jakuba w Jerzyskach dnia 27.07.2014 r.

Fot. Mariola Kielek.

III Oznakowanie Szlaku Drogi św. Jakuba.

3.1 Mapa szlaku



3.2 Tablice oznaczeń

W ramach wytyczonego szlaku Drogi św. Jakuba w punktach węzłowych postawiono Trzy tablice, na których znajduje się krótka charakterystyka szlaku utworzonego w ramach projektu współpracy o akronimie „PRESTIGE”. Wymieniono partnerów projektu jak i opisano cel pielgrzymowania szlakiem św. Jakuba. Na głównym planie tablicy znajduje się mapa szlaku wraz z legendą opisującą miejscowości i znajdujące się na trasie kościoły, kapliczki, krzyże przydrożne, pomniki, pałace, ośrodki, które będzie mijał turysta/ pielgrzym. Na dole tablicy wpisane są informacje gdzie można otrzymać potwierdzenie pobytu.



1. Tablica w Hucie Gruszczyno.



2. Tablica w Stoczku.



3. Tablica w Jerzyskach.

3.3 Przebieg wytyczonego szlaku.

Trasa Szlaku św. Jakuba na terenie Lokalnej Grupy Działania „Bądźmy Razem” rozpoczyna się od miejscowości Starejwi ruszając drogą żwirową wzdłuż parkanu Starowiejskiego Pałacu, prowadzi do Huty Gruszczyno – około 6 km.



Oznakowany szlak przy Pałacu w Starejwi. *Fot. Mariola Kietek.*

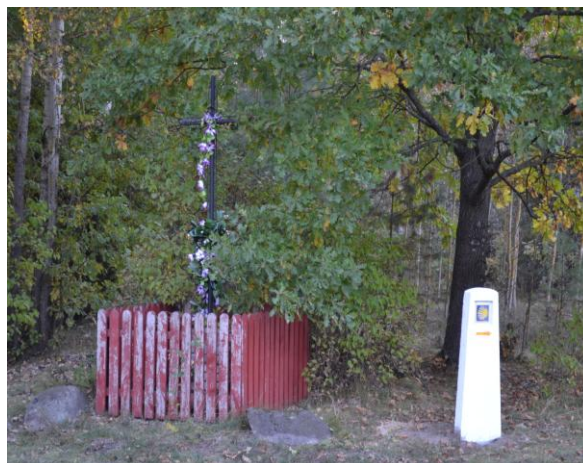
W odległości około 2 km na rozstaju dróg skręcając w lewo, w polu po prawej stronie mijamy drewniany krzyż z drugiej połowy XX w z napisem „Panie Jezu Chryste zmiłuj się nad nami”.



Drewniany krzyż na rozstaju dróg z napisem „Panie Jezu Chryste zmiłuj się nad nami”

Fot. Mariola Kielek

Po przejściu około 2 km w lesie skręcamy w prawo. Po lewej stronie mijamy metalowy krzyż z 1992 r.



Oznaczenie trasy na rozstaju dróg przy metalowym krzyżu z 1992 r. w kierunku Huty Gruszczyno.

Fot. Mariola Kielek

Idąc szlakiem na rozstaju bocznych dróg mijamy następne oznaczenie szlaku.



Fot. Mariola Kielek

Idąc prosto szlakiem kierujemy się w stronę Huty Gruszczyno.



Oznaczony szlak prowadzący do Huty Gruszczyno.

Fot. Mariola Kielek

Po dotarciu do Huty Gruszczyno. Przy tablicy z nazwą miejscowości po prawej stronie wśród brzoź mijamy metalowy krzyż z 1979 r.

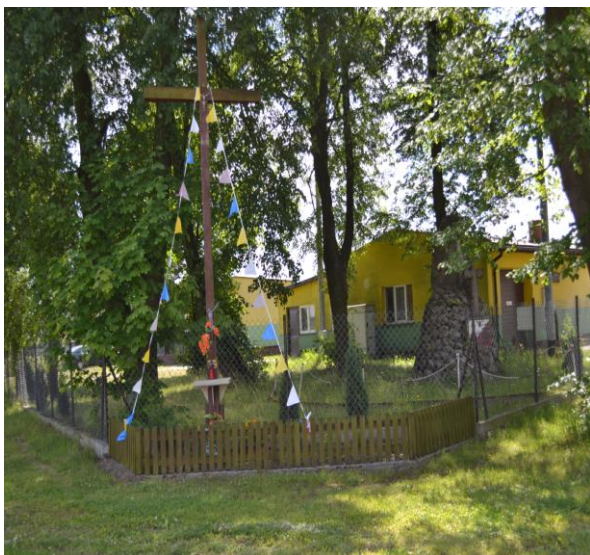


Metalowy krzyż na trasie wytyczonego szlaku do Huty Gruszczyno.

Fot. Mariola Kielek

W Hucie Gruszczyno można przenocować w Gospodarstwie Agroturystycznym „Agroturystyka pod Klonem”, które oferuje do dyspozycji gości pokoje z łazienkami ogólnodostępnymi.

Po dotarciu do drogi asfaltowej na trasie Paplin /Stoczek skręcamy w prawo w kierunku Stoczka. Na skrzyżowaniu po lewej stronie mijamy drewniany krzyż millenijny upamiętniający Pielgrzymkę Papieża Jana Pawła II do Drohiczyzna w dniu 10 czerwca 1999 r. Obok znajduje się pomnik – Kopiec Wolności wzniesiony 11 listopada 1989 r. ku chwale Marszałka Józefa Piłsudskiego i Legionów Polskich w 71 rocznicę niepodległości.



Krzyż millenijny



Kopiec Wolności Marszałka Józefa Piłsudskiego

Fot. Mariola Kielek

W odległości około 50 metrów po prawej stronie znajduje się Kaplica pw. św. Maksymiliana Marii Kolbego zbudowana w latach 1982-1984, staraniem ks. kan. Kazimierza Potiopy. Przy kaplicy znajduje się piękna grotta z Figurą Matki Bożej Niepokalanego Poczęcia.



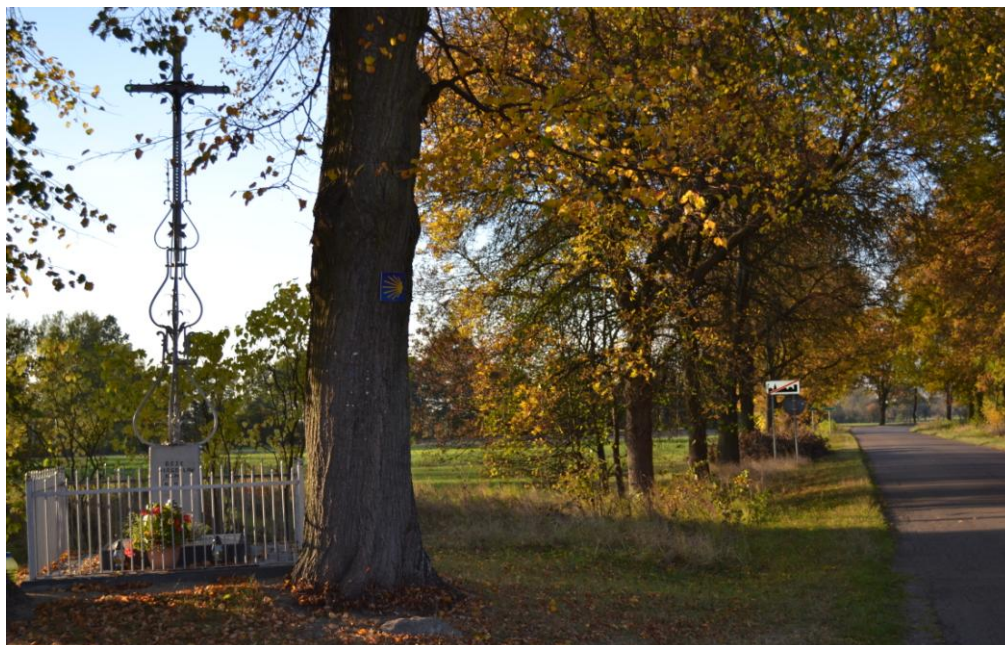
Oznaczenie szlaku przed Kaplicą w Hucie Gruszczyño pw. św. Maksymiliana Marii Kolbego

Fot. Mariola Kielek

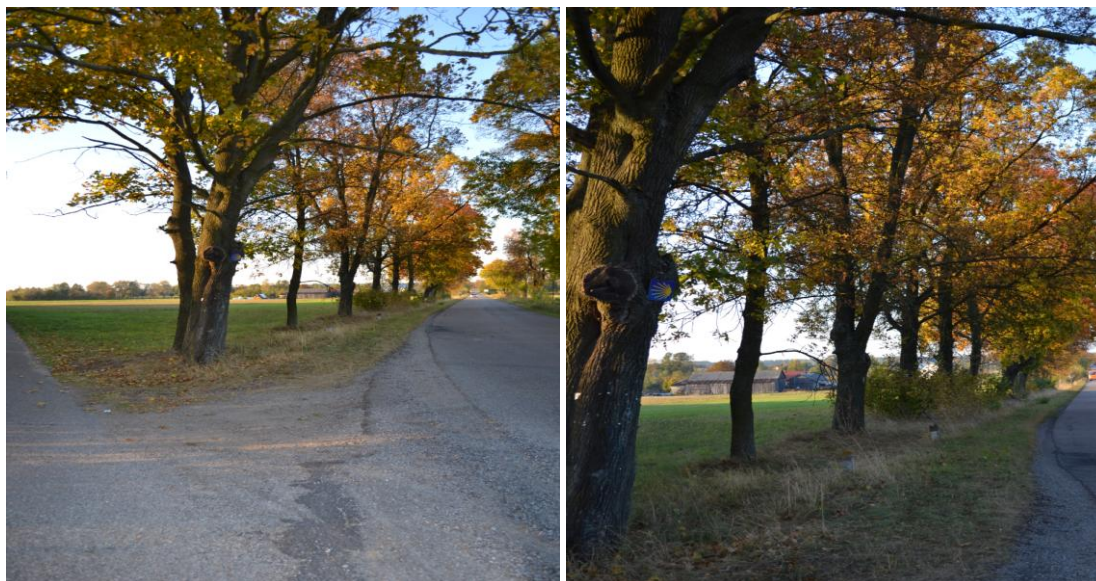


Grota przy Kaplicy w Hucie Gruszczyno. Fot. Mariola Kielek.

Około kilometra od Kaplicy przy skrzyżowaniu z drogą na Grygów stoi metalowy krzyż z 1932 r., przy którym pochowano 6 polskich żołnierzy poległych w bitwie pod Hutą Gruszczyno. Po wojnie prochy przeniesiono na cmentarz.



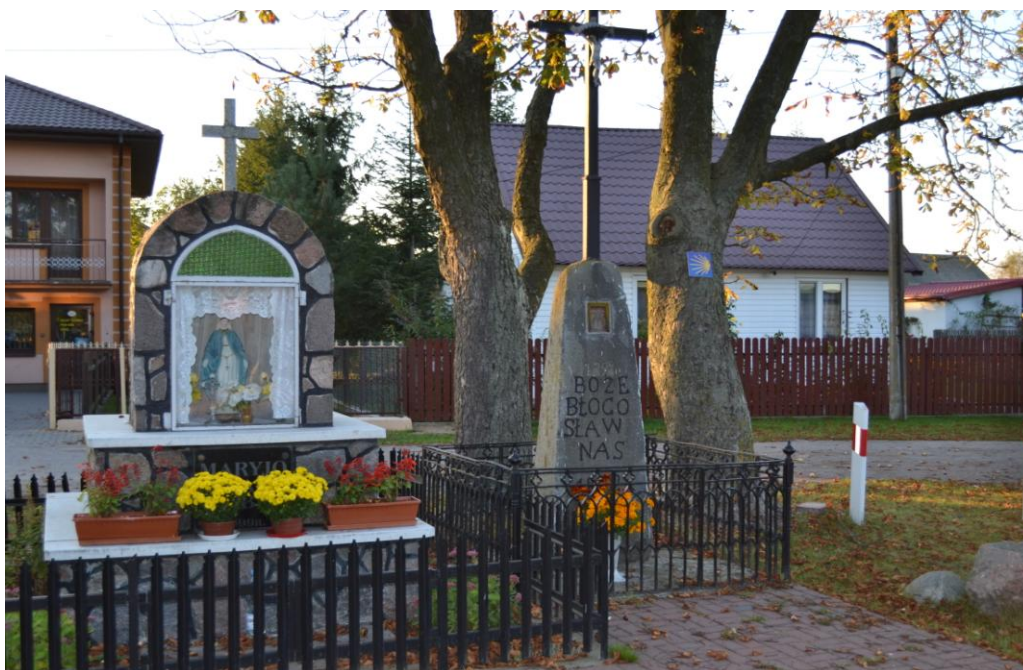
Oznaczenie szlaku przy skrzyżowaniu dróg prowadzących na Grygów i do Stoczka. Fot. Mariola Kielek



Oznaczenie szlaku przy kolejnym skrzyżowaniu dróg prowadzących do miejscowości Kalaty i Stoczk.

Fot. Mariola Kielek

Dalej kierujemy się w stronę Majdanu, mijamy po lewej stronie stojące obok siebie: krzyż z napisem „Boże błogosław nas” z 1892 r. i kapliczkę z napisem „Maryjo ufam Tobie” z 1999 r.



Oznaczenie szlaku przy kapliczce i krzyżu w Majdanie.

Fot. Mariola Kielek

W odległości około 1 km za Majdanem, przy skrzyżowaniu z drogą na Zgrzebichy po prawej stronie na skraju lasu mijamy drewniany krzyż z napisem „Boże błogosław nas”.



Oznakowanie szlaku na skrzyżowaniu dróg Zgrzebichy - Stoczek

Fot. Mariola Kielek.

Po przejściu około 2 km, dotrzemy do Drgicza, po lewej stronie mijamy metalowy krzyż na betonowej podstawie. Na krzyżu jest napis „Boże błogosław nas” oraz data 1906 r.



Oznakowanie szlaku na skrzyżowaniu dróg Drgicz – Stoczek.

Fot. Mariola Kielek

Dochodzimy do Stoczka, jest to miejscowość gminna, w której znajdują się sklepy, punkty usługowe, restauracja. Tuż za tabliczką z nazwą miejscowości znajdziemy interesującą kapliczkę zwieńczoną krzyżem z napisem „Boże dlaczego?”. Obok stoi niewielki krzyż.



Oznaczenie szlaku w Stoczku przy kapliczce z z krzyżem. *Fot. Mariola Kielek*

Idąc ulicą Węgrowską, po lewej stronie mijamy Szkołę Podstawową, po tej samej stronie po przejściu około 200 m Cmentarz Żydowski. Wyznawcy judaizmu stanowili przed II Wojną Światową większość mieszkańców Stoczka. W latach II Wojny Światowej cmentarz został zniszczony przez Niemców. W 1984 r. na miejscu dawnego cmentarza przeprowadzono prace restauracyjne. Część cmentarza ogrodzono, ustawiono kilkadziesiąt zachowanych pomników nagrobnych. Na wprost bramy znajduje się zbiorowa mogiła ofiar, na której ustawiono pomnik.



Pomnik żydowski (mogiła) *Fot. Mariola Kielek*

W znajdującym się nieopodal Publicznym Gimnazjum urządzono izbę pamięci, „Reymontówka”, poświęconą patronowi szkoły – Władysławowi Stanisławowi Reymontowi, w której zgromadzono wiele pamiątek związanych z kulturą ludową okolic Stoczka.



Po prawej stronie znajduje się Kościół Parafialny poświęcony Św. Stanisławowi Męczennikowi, wzniesiony w latach 1895-1897 staraniem ks. Stefana Obłozy. Kościół zbudowany jest w stylu neoromańskim.



Kościół Parafialny w Stoczku.

Fot. Mariola Kielek

Około 100 m za Kościołem skręcamy w prawo, w drogę prowadzącą do Starych Lipek.



Oznaczenie szlaku na głównej ulicy w Stoczku w kierunku Starych Lipek. *Fot. Mariola Kielek*

Po prawej stronie mijamy Urząd Gminy oraz Remizę Ochotniczej Straży Pożarnej. Po około 200 m znajduje się Cmentarz Parafialny, istniejący od pierwszej połowy XIX w. Znajdziemy tam kilka interesujących, starych nagrobków.



Oznaczony szlak na skrzyżowaniu dróg ze Stoczka przez Gajówkę Wschodnią do Starych Lipek.
Fot. Mariola Kielek

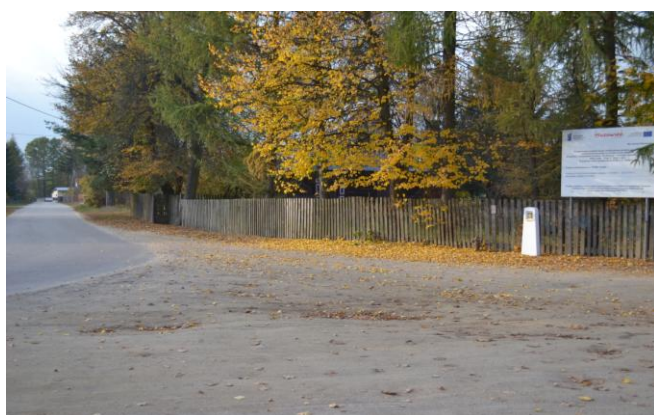
Idąc prosto po przejściu około kilometra dochodzimy do Gajówki Wschodniej, po prawej stronie stoi murowana kapliczka, z 1974 r. z napisem „Boże błogosław nam”.



Oznaczony szlak na drodze ze Stoczka do Gajówki Wschodniej

Fot. Mariola Kielek

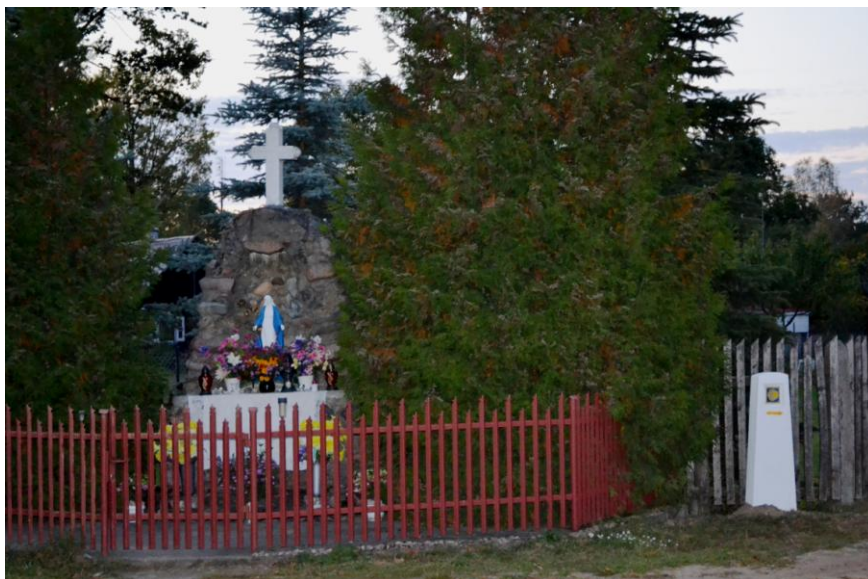
Po przejściu około 3 km. Docieramy do Starych Lipek. W latach 1956-1957 przyjeżdżała tu wielka polska pisarka Maria Dąbrowska, autorka „Nocy i dni”. Pisarka była zachwycona pięknem Lipek i okolic. W spisywanych przez większość życia „Dziennikach” opisała swoje wrażenia z pobytu w Lipkach. Idąc przez miejscowość Stare Lipki po prawej stronie mijamy remizę Ochotniczej Straży Pożarnej. Na sąsiedniej prywatnej posesji znajduje się metalowy krzyż. W głębi wsi, na rozstaju dróg stoi piękna kamienna kapliczka Matki Boskiej.



Oznaczenie szlaku w Starych Lipekach.



Fot. Mariola Kielek



Kamienna kapliczka w Starych Lipkach.

Fot. Mariola Kielek.



Oznaczenie szlaku na drodze ze Starych Lipiek do granicy z Gminą Sadowne. *Fot. Mariola Kielek*

Dochodzimy do Gminy Sadowne ten odcinek szlaku wyznaczany jest przez Lokalną Grupę Działania „Równiny Wołomińskiej”.

Następnie szlak ponownie łączy się w Gminie Łochów w miejscowości Brzuza. Dalsza trasa liczy ponad 30 km.



Oznaczenie szlaku na Granicy z gminą Sadowne.

Fot. Mariola Kielek

Brzuza to niewielka wieś licząca 620 mieszkańców. Wkraczając na szlak już na początku wsi po lewej stronie około 200 m od głównej drogi znajduje się Krzyż, który budzi w nas nostalgię, wspomnienie o wydarzeniach i osobach, których dziś już nie pamiętamy.

Ten Krzyż to część naszej historii, naznaczonej miłością do ojczyzny. Został postawiony w roku 1984 przez Towarzyszy Broni ku „Pamięci Rozstrzelanych Członków Ruchu Oporu A.K”.



Krzyż postawiony przez Towarzyszy Broni ku „Pamięci Rozstrzelanych Członków Ruchu Oporu A.K”.

Fot. Mariola Kielek



Oznaczenie szla na zakręcie w kierunku miejscowości Brzuza. *Fot. Mariola Kielek*



Oznaczenie szlaku w miejscowości Brzuza. *Fot. Mariola Kielek*

Koło 1,5 km na terenie Małej Szkoły Podstawowej w Brzuzie znajduje się Krzyż, stoi przy nim płyta z napisem: „W TYM MIEJSCU DNIA 16.I.1947 R ZGINĄŁ W WALCE Z UB OFICER ARMII KRAJOWEJ I W i N HIERONIM PIOTROWSKI MAJOR „JUR” CZEŚĆ JEGO PAMIĘCI TOWAŻYSZE BRONI”. Ppor./mjr Hieronim Piotrowski "Jur" był żołnierzem Wileńskiego Okręgu AK, dowódcą plutonu Oddziału Rozpoznawczego Komendy Okręgu AK Wilno (ORKO). Aby upamiętnić tę niezwykłą postać na cmentarzu rzymskokatolickim w Węgrowie odsłonięto i poświęcono tablicę. Mała Szkoła Podstawowa w Brzuzie nosi imię mjr. Hieronima Piotrowskiego "Jura".



Krzyż przy szkole w Brzuzie. *Fot. Mariola Kielek*

Przechodząc przez miejscowość Brzuza duże zainteresowanie wzbudzają liczne zabytkowe drewniane zabudowania z charakterystycznie wykończonymi obramowaniami okien, tzw. „koronami” oraz dekoracyjnymi szczytami domów, które zachowały charakterystyczny wzdłuż głównej drogi, ulicówkowy układ gęstej zabudowy.



Zabytkowe drewniane budynki w miejscowości Brzuza.

Fot. Mariola Kielek

Po stronie południowej rozciągają się duże obszary leśne, za którymi znajduje się po przejściu około 5 km. wieś Jerzyska. Miejscowość ta swymi początkami sięga połowy XVIII wieku, ok. 1752 roku.



Oznaczony szlak na skrzyżowaniu dróg prowadzących do Jerzysk. *Fot. Mariola Kielek*

Wieś liczy około 100 mieszkańców, niemniej jednak w okresie letnim liczba osób się znacznie zwiększa gdyż w północnej części wsi znajduje się skupisko działek letniskowych „Jerzyska Letnisko”.

We wsi znajduje się murowany kościół pod wezwaniem Św. Stanisława Kostki, wybudowany w latach 1948-1965 którego patronem jest św. Jakub Apostoł. Tuż za kościołem stoi drewniana plebania, zbudowana w 1934 roku, staraniem wspomnianego ks. Czesława Zgorzałka.



Kościół Parafialny w Jerzyszkach.



Zabytkowa plebania.

Fot. Mariola Kielek.



Oznaczenie szlaku za kościołem w kierunku rezerwatu Jegiel.

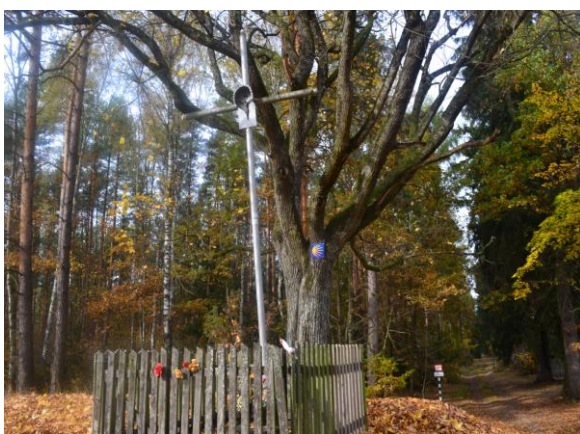
Fot Mariola Kielek.

W odległości około 0,5 km pod lasem mijamy wiaty turystyczne, stoły, ławy, wyznaczone miejsca, w których można rozpalić ognisko, zjeść własny prowiant, odpocząć, przeanalizować dalszą trasę. Każdy mieszkaniec, turysta czy pielgrzym może skorzystać z powstałej infrastruktury za darmo.



Wiaty turystyczne.

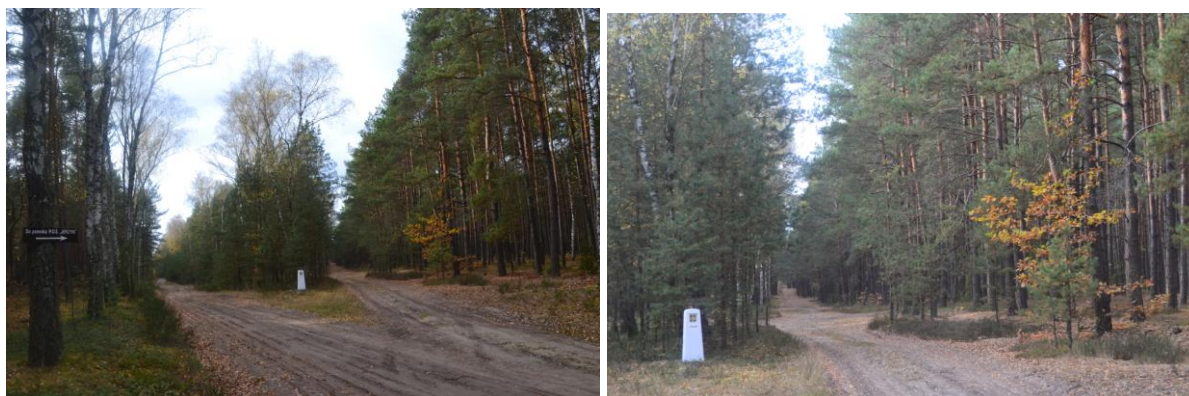
Fot. Mariola Kielek.



Oznaczony szlak na końcu wsi przy krzyżu w Jerzyskach.

Fot. Mariola Kielek

Idąc szlakiem wchodzimy w las.



Fot. Mariola Kielek

Na zachód od Jerzysk znajduje się kilkuczęściowy pomnik upamiętniający poległych oraz groby, przy których w rocznicę wydarzenia odbywają się apele, Msze Św. polowe a także „Inscenizacje bitwy pod Jerzyskami”. Organizacje biorące udział w w/w bitwie chlubnie i godnie zapisały się w walce o wolną Polskę.

W czasie II wojny światowej w dniach 12-14 sierpnia 1944 r., pod Jerzyskami doszło do ciężkiej bitwy z Niemcami, w której udział wzięło ok. 50 partyzantów AK, w tym ok. 20 harcerzy Harcerskiej Kompanii Szturmowej „Jerzyki”, a także żołnierze Powstańczych Oddziałów Specjalnych „Jerzyki” (tzw. POS „Jerzyki”). Nazwa Oddziału pochodzi od pseudonimu a zarazem imienia ich twórcy Jerzego Strzałkowskiego.



Oznaczony szlak przy pomniku poległych w Jerzyskach. *Fot. Mariola Kielek.*

Napisy na pomniku głoszą m.in.

„Żołnierze Armii Krajowej 32 Pułku A.K. Piechoty Kompanii Szturmowej Powstańczych Oddziałów Specjalnych „Jerzyki” z Wołomina. Poległym w Walkach z hitlerowskim najeźcą w Sierpniu 1944 r. W Hołdzie Towarzysze Broni.

POLSKO!

Tobie oddaliśmy życie

Ziemi ojczystej ciała

Wiarę przyszłym pokoleniom

Armia Krajowa Powstańcze Oddziały Specjalne „JERZYKI”.



Oznaczony szlak Drogi św. Jakuba przy wejściu do Rezerwatu Jegiel. Fot. Mariola Kiełek

Idąc lasem około 1 km mijamy Rezerwat Jegiel na południe od miejscowości Szumin. Sam Rezerwat obejmuje las o powierzchni 18,54 ha rośnie w dawnym korycie rzeki Bugu, która ustąpiła stąd przed wiekami. Został utworzony w roku 1981. W Rezerwacie dominują 120-letnie olsze, towarzyszą im świerki, brzoza brodawkowata i sosna pospolita. Trzy z nich są "dwustuletnie" i zostały uznane za pomniki przyrody. W podszyciu kruszyna, czeremcha, wierzba uszata i porzeczka czarna. W runie rosną paprocie: narecznica krótkoostna i narecznica błotna oraz wietlica samcza, konwalijka dwulistna, fiołek błotny i psianka, słodkogórz. Sensacją przyrodniczą jak i celem ochrony rezerwatu jest bardzo rzadkie w tej części kraju zbiorowisko wilgotnego boru o charakterze borealnym: świerczyny na torfie.

Specyficzny urok rezerwatu podkreślają często spotykane wykroty, nadające mu niepowtarzalne, puszczańskie piękno. W ciszy możemy usłyszeć szum drzew, śpiew ptaków, szmer przepływającej Rzeki Liwiec. Przechodząc tym odcinkiem szlaku możemy doświadczyć niepowtarzalnego piękna, zachwycającego wyjątkowością tego miejsca, dostarczającego niezapomnianych wspomnień i doznań.



Oznaczony szlak Drogi św. Jakuba na terenie rezerwatu Jegiel.

Fot. Mariola Kielek.



Fot. Mariola Kielek.

Idąc około 2-3 km. kierujemy się na północ do miejscowości Nadkole.



Oznaczony szlak w kierunku Nadkola.



Fot. Mariola Kielek.



Oznaczony szlak w kierunku Nadkola.

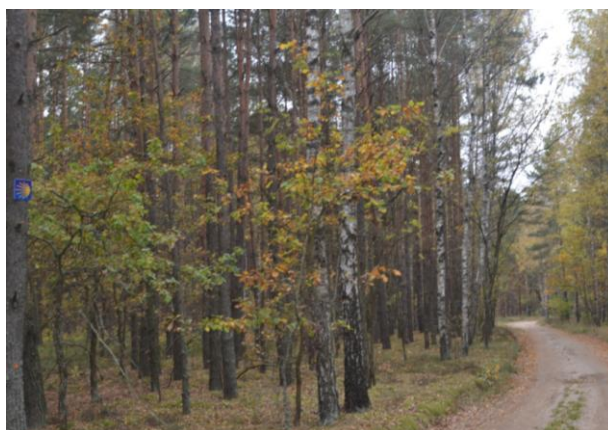


Fot. Mariola Kielek.

Po przejściu około 3 km dochodzimy do mostu na Rzece Liwiec, który jest granicą Gminy Łochów.



Oznaczony szlak w kierunku Nadkola.



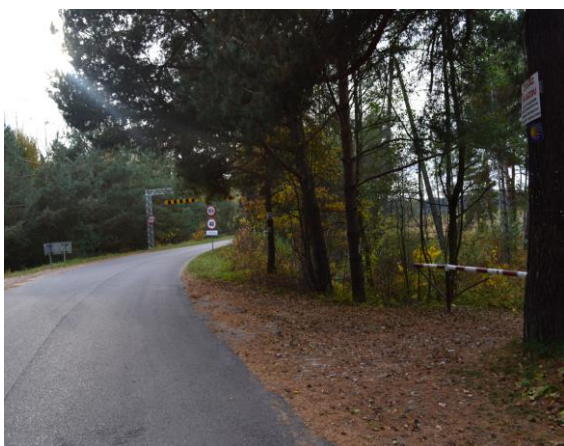
Fot. Mariola Kielek.



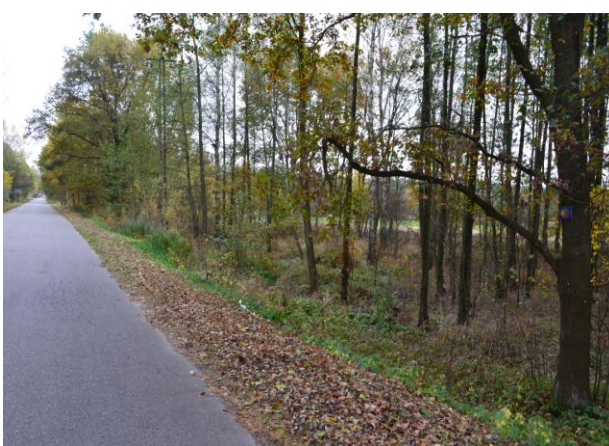
Oznaczony szlak w kierunku nadkola.



Fot. Mariola Kielek.



Oznaczony szlak w kierunku Nadkola.



Fot. Mariola Kielek.



Most na Rzece Liwiec.

Fot. Mariola Kielek

Po przejściu mostu wchodzimy na teren Gminy Wyszaków należącej do Lokalnej Grupy Działania „Równina Wołomińska”, która oznakowała dalszy odcinek Drogi Św. Jakuba.



Oznakowanie szlaku przez LGD „Równina Wołomińska” Fot. Mariola Kietek

Po przejściu około 2 km dochodzimy do sanktuarium w Loretto prowadzone przez siostry Loretanki gdzie można przenocować i zjeść.

Na Szlaku Drogi Św. Jakuba spotykamy mnóstwo przydrożnych krzyży i kapliczek, które są nierozzerwalnie związane z dziejami Polski i najbliższej okolicy. Różne czynniki historyczne i kulturowe wpływały na ich rozwój. Kapliczki i święci byli dawniej traktowani jak prawdziwi opiekunowie, pomagali w gospodarstwie i w trudach życia codziennego, zapewniali pomyślność. Dziś ich rola zmalała. Przemierzając trasę, od kapliczki do kapliczki, obserwujemy piękno otaczającego nas krajobrazu, przechodząc przez rezerваты możemy wsłuchać się w szum lasu, świergot ptaków, ciszę i spokój otaczającego nas krajobrazu i odkryć, że nawet codziennie mijane przez nas miejsca mogą być niezwykle.

Wędrując Szlakiem Drogi Św. Jakuba po terenie Gminy Łochów należącej do Stowarzyszenia Lokalna Grupa Działania „Bądźmy Razem” podążamy w kierunku sanktuarium w Santiago de Compostela.

IV Podsumowanie.

W ramach realizacji projektu współpracy pt.: „Program Rozwoju Europejskich Szlaków Turystycznych i Grup Edukacyjnych” powstał nowy szlak Drogi św. Jakuba. Dzięki temu zwiększyła się długość szlaków turystycznych na terenie LGD „Bądźmy Razem”. Wytyczony szlak przyciąga turystów i pielgrzymów, co przyczynia się do integracji i aktywizacji lokalnej społeczności na rzecz rozwoju turystyki, a tym samym podnosi tożsamość kulturową i historyczną osób zamieszkujących dane tereny. Wytyczony szlak łączy ze sobą miejscowości, miejsca i obiekty szczególnie interesujące pod względem turystycznym, historycznym i kultu religijnego. Turysta - pielgrzym na swojej drodze spotyka krajobraz pięknej dziewiczej przyrody, rzadko spotykanych roślin, kwiatów, drzew itp. W ramach projektu został wydany przewodnik z mapą szlaku, jako niezbędnik pielgrzymia – turysty.

Projekt współpracy został rozpoczęty przez Stowarzyszenie Lokalna Grupa Działania „Bądźmy Razem” dnia 28 kwietnia 2011 r., a zakończony dnia 29 sierpnia 2014 r. Ogólny koszt realizacji operacji wyniósł 48 727, 10 zł.